

# ZMĚNA Č.2 ÚZEMNÍHO PLÁNU LUKOVÁ

**Pořizovatel:**

**Městský úřad Lanškroun**  
Odbor stavební úřad  
Nám. J. M. Marků č.p. 12  
563 01 Lanškroun

**Zpracovatel:**

**Ing. arch. Dagmar Vaníčková**  
autorizovaný architekt pro obor územní plánování, ČKA 02 661  
U Stadionu 573  
561 64 Jablonné nad Orlicí

**ČERVEN 2024**

## **OBSAH ZMĚNY Č. 2 ÚZEMNÍHO PLÁNU LUKOVÁ**

<b>A.</b>	<b>ZMĚNA Č. 2 ÚZEMNÍHO PLÁNU LUKOVÁ</b>	<i>měřítko výkresu</i>
<b>A.1</b>	<i>Textová část změny č.2 územního plánu Luková</i>	
<b>A.2</b>	<i>Grafická část</i>	
<b>A.2.1</b>	<i>Výkres základního členění území</i>	<i>1 : 5 000</i>
<b>A.2.2</b>	<i>Hlavní výkres</i>	<i>1 : 5 000</i>
<b>B.</b>	<b>ODŮVODNĚNÍ ZMĚNY Č. 2 ÚZEMNÍHO PLÁNU LUKOVÁ</b>	
<b>B.1</b>	<i>Textová část – odůvodnění změny č. 2 územního plánu Luková</i>	
<b>B.2</b>	<i>Grafická část</i>	
<b>B.2.1</b>	<i>Koordinační výkres</i>	<i>1 : 5 000</i>
<b>B.2.2</b>	<i>Výkres předpokládaných záborů půdního fondu</i>	<i>1 : 5 000</i>
<b>C.</b>	<b>TEXTOVÁ ČÁST ÚZEMNÍHO PLÁNU</b>	
<b>C.1</b>	<i>Srovnávací text s vyznačením změn</i>	

# A.1 TEXTOVÁ ČÁST ZMĚNY Č.2 ÚZEMNÍHO PLÁNU LUKOVÁ

## Změna č. 2, kterou se mění Územní plán Luková

Zastupitelstvo obce Luková, příslušné podle ustanovení § 6 odst. 5 písm. c) zákona č. 183/2006 Sb., o územním plánování a stavebním řádu (stavební zákon), ve znění účinném do 31. 12. 2023 (dále jen „stavební zákon“), aplikovatelného na základě ust. § 334a odst. 2 zákona č. 283/2021 Sb., stavební zákon, ve znění pozdějších předpisů, (dále jen „stavební zákon“), za použití ustanovení § 55 ve spojení s § 54 stavebního zákona, § 171 zákona č. 500/2004 Sb., správní řád a § 16 vyhlášky č. 500/2006 Sb., o územně analytických podkladech, územně plánovací dokumentaci a způsobu evidence územně plánovací činnosti, ve znění účinném do 31. 12. 2023 (dále jen „stavební zákon“), aplikovatelnou na základě ust. § 334a odst. 2 zákona č. 283/2021 Sb., stavební zákon, ve znění pozdějších předpisů

v y d á v á

## Změnu č. 2 územního plánu Luková,

kterou se mění Územní plán Luková takto:

### TEXTOVÁ ČÁST ÚZEMNÍHO PLÁNU LUKOVÁ

1.

V kapitole „1. Vymezení zastavěného území“ **se vypouští** text „Hranice zastavěného území byla stanovena v souladu s §58 zákona č. 183/2006 Sb., o územním plánování a stavebním řádu. Zastavěné pozemky byly změnou č. 1 aktualizovány k datu 10. únor 2020“ a **nahrazuje se** textem „Hranice zastavěného území byla změnou č. 2 aktualizována k datu 30. květen 2024.“

2.

Do kapitoly „3.2 Vymezení zastavitelných ploch“ **se doplňují** následující zastavitelné plochy:

Číslo plochy: Z67/BV-17
Katastrální území : Luková
Název lokality: K Damníkovu u č.p. 66
Stávající funkční využití : zeleň – soukromá a vyhrazená (ZS)
Navrhované funkční využití : bydlení – v rodinných domech – venkovské (BV)
Specifické podmínky: - při umístování staveb respektovat průběh veřejného vodovodu včetně jeho ochranného pásma

<p><i>Prověření možnosti zajištění veřejné infrastruktury:</i></p> <p><i>Dopravní napojení: po stávající místní komunikaci vedené podél východního okraje lokality</i></p> <p><i>Zásobování vodou: z veřejného vodovodu, zásobovací řad prochází předmětnou plochou</i></p> <p><i>Odvádění odpadních vod: individuálně dle platných právních předpisů, v územním plánu navrhována realizace veřejné kanalizace, která by měla zajistit odvádění odpadních vod i z této lokality</i></p> <p><i>Zásobení el. energií: ze stávající TS 214</i></p>
<p><i>Výměra lokality: 0,12 ha</i></p>

<p><b>Číslo lokality: Z68/TI-1</b></p>
<p><i>Katastrální území: Luková</i></p>
<p><b>Název plochy: U sportovního areálu</b></p>
<p><i>Stávající funkční využití: smíšená plocha přírodní a zemědělská (NS)</i></p>
<p><i>Navrhované funkční využití: technická infrastruktura – inženýrské sítě (TI)</i></p>
<p><i>Specifické podmínky:</i></p> <ul style="list-style-type: none"> <li>- využití lokality je pouze <b>podmíněně přípustné</b>, vzhledem k tomu, že se celá plocha nachází v záplavovém území Lukovského potoka</li> <li>- v jižní části ploch je při umísťování staveb třeba respektovat ochranné pásmo lesa, konkrétní stavby umísťovat mimo toto pásmo</li> <li>- při umísťování staveb je třeba respektovat prvky územního systému ekologické stability, které jsou vedeny severně a západně od plochy</li> </ul>
<p><i>Prověření možnosti zajištění veřejné infrastruktury:</i></p> <p><i>Dopravní napojení: ze stávající silnice III. třídy vedené podél jižního okraje plochy</i></p> <p><i>Zásobování vodou: z veřejného vodovodu, zásobovací řad prochází severně od lokality</i></p> <p><i>Zásobení el. energií: ze stávající TS 1189</i></p>
<p><i>Výměra lokality: 0,35 ha</i></p>

### 3.

V kapitole „3.2 Vymezení zastavitelných ploch“ se k popisu zastavitelných ploch Z50/DS-13, Z51/DS-14, Z54/DS-17, Z55/DS-18 a Z56/DS-19 **doplňuje** poznámka:  
 „V době zpracování změny č.2 byla tato zastavitelná plocha již využita.“

### 4.

V kapitole „3.2 Vymezení zastavitelných ploch“ se ze „Specifických podmínek“ u popisu ploch **Z16/BV-5 vypouští** z důvodu zmenšení ochranné vzdálenosti od hranice lesa následující text:

„ -při umísťování staveb respektovat ochranné pásmo lesa, stavby umísťovat mimo toto pásmo“

### 5.

Do kapitoly „3.3 Vymezení ploch přestavby“ **se doplňuje** následující popis ploch přestavby:

Číslo lokality: <b>P10</b>
Katastrální území : Luková
Název lokality: <b>U zemědělské usedlosti č.p. 110</b>
Stávající využití lokality: bydlení – v rodinných domech – venkovské (BV)
Navrhované funkční využití : plochy smíšené obytné – venkovské (SV)
Specifické podmínky: <ul style="list-style-type: none"> <li>- změna ve využití plochy bude řešena takovým způsobem, aby bylo respektováno záplavové území Lukovského potoka, které zasahuje do jižní a střední části plochy přestavby</li> </ul>
Výměra lokality: 0,39 ha

Číslo lokality: <b>P11</b>
Katastrální území : Květná u Lukové
Název lokality: <b>Požární nádrž</b>
Stávající využití lokality: plochy vodní a vodohospodářské (W)
Navrhované funkční využití : veřejná prostranství – veřejná zeleň (ZV)
Specifické podmínky: <ul style="list-style-type: none"> <li>- změna ve využití plochy požární nádrže je pouze <b>podmíněně přípustná</b>, před zahájením provedení změny bude prokázáno, že je zajištěn náhradní zdroj požární vody pro místní část Květná (např. požární hydrant, realizace nové vodní nádrže)</li> </ul>
Výměra lokality: 0,05 ha

6.

V kapitole „3.3 Vymezení ploch přestavby“ se k popisu ploch přestavby P1 a P8 doplňuje poznámka:

„V době zpracování změny č.2 byla tato plocha přestavby již využita.“

7.

Do kapitoly „6. Stanovení podmínek pro využití ploch s rozdílným způsobem využití s určením převažujícího účelu využití (hlavní využití), pokud je možné jej stanovit, přípustného využití, nepřípustného využití (včetně stanovení, ve kterých plochách je vyloučeno umístění staveb, zařízení a jiných opatření pro účely uvedené v § 18 odst. 5 stavebního zákona), popřípadě stanovení podmíněně přípustného využití těchto ploch a stanovení podmínek prostorového uspořádání, včetně základních podmínek ochrany krajinného rázu (například výškové regulace zástavby, charakteru a struktury zástavby, stanovení rozmezí výměry pro vymezení stavebních pozemků a intenzity jejich využití)“ se do doplňuje popis nové ploch s rozdílným způsobem využití „ **6.C Technická infrastruktura – inženýrské sítě**“ následujícího znění:

### **6.C – TECHNICKÁ INFRASTRUKTURA – INŽENÝRSKÉ SÍTĚ- TI**

#### **Hlavní využití :**

- plochy **pro technickou infrastrukturu**, a to zejména:

- transformovny, rozvodny el. energie;
- čistírny odpadních vod;
- přečerpávací stanice;
- vodní zdroje a vodojemy, odkyselovací stanice;
- základnové stanice telefonních operátorů;
- regulační stanice plynu.

**Přípustné využití :**

- související liniové stavby technické infrastruktury;
- stavby protipovodňových opatření, např. hráze poldrů;
- související doprovodná a izolační zeleň;
- související dopravní infrastruktura.

**Nepřípustné využití:**

- samostatné stavby pro bydlení a rodinnou rekreaci;
- stavby pro vzdělávání a výchovu, sociální péči, zdravotnictví a kulturu;
- výrobní a skladovací objekty;
- stavby pro chov hospodářských zvířat;
- stavby čerpacích stanic pohonných hmot.

8.

Z kapitoly „11.Vymezení ploch a koridorů územních rezerv a stanovení možného budoucího využití, včetně podmínek pro jeho prověření“ se vypouští následující text:

„R1 - územní rezerva pro vedení trasy průplavního spojení Dunaj – Odra – Labe“.

9.

Textová část Změny č. 2 územního plánu Luková obsahuje 4 listy.

## **A.2 GRAFICKÁ ČÁST ZMĚNY Č.2 ÚP LUKOVÁ**

Grafická část Změny č. 2 územního plánu Luková obsahuje následující výkresy:

A.2.1 Výkres základního členění území

A.2.2 Hlavní výkres

# ODŮVODNĚNÍ ZMĚNY Č.2 ÚZEMNÍHO PLÁNU LUKOVÁ

## B.1 TEXTOVÁ ČÁST- ODŮVODNĚNÍ ZMĚNY Č.2 ÚP LUKOVÁ

### 1. Postup při pořízení Změny č. 2 ÚP Luková

Bude doplněno na základě projednávání.

### 2. Přezkoumání souladu návrhu změny č. 2 ÚP Luková s politikou územního rozvoje a územně plánovací dokumentací vydanou krajem

#### 2.1 Soulad s politikou územního rozvoje

Návrh změny č. 2 ÚP Luková je v souladu je v souladu s **Politikou územního rozvoje České republiky (PÚR ČR), ve znění závazném od 1.3.2024.**

Obec Luková leží mimo rozvojové oblasti a rozvojové osy vymezené politikou územního rozvoje a nezasahuje do žádného koridoru a plochy dopravní a technické infrastruktury a souvisejících rozvojových záměrů.

Obec Luková spadá do **specifické oblasti SOB9**, tzn do oblasti, ve které se projevuje aktuální problém ohrožení území suchem. Politika v této oblasti stanoví následující úkoly pro územní plánování:

a) vytvářet územní podmínky pro podporu přirozeného vodního režimu v krajině a zvyšování jejích retenčních a akumulčních vlastností, zejm. vytvářením územních podmínek pro vznik a zachování odolné stabilní vyvážené pestré a členité krajiny, tj. krajiny s vhodným poměrem ploch lesů, mezí, luk, vodních ploch a vodních toků (zejména neregulované vodní toky s doprovodnou zelení), cestní sítě (s doprovodnou zelení), a orné půdy (zejm. velké plochy orné půdy rozčleněné mezemi, cestní sítí, vsakovacími travními pruhy),

b) vytvářet územní podmínky pro revitalizaci a renaturaci vodních toků a niv a pro obnovu ostatních vodních prvků v krajině,

c) vytvářet územní podmínky pro hospodaření se srážkovými vodami v urbanizovaných územích, tj. dbát na dostatek ploch sídelní zeleně a vodních ploch určených pro zadržování a zasakování vody,

d) vytvářet územní podmínky pro zvyšování odolnosti půdy vůči větrné a vodní erozi, zejm. zatravněním a zakládáním a udržováním dalších protierozních prvků, např. větrolamů, mezí, zasakovacích pásů a příkopů,

e) vytvářet územní podmínky pro rozvoj a údržbu vodohospodářské infrastruktury, pro zabezpečení požadavků na dodávky vody v období nepříznivých hydrologických podmínek, zejm. pro infrastrukturu k zajištění dodávek vody z oblastí s příznivější vodohospodářskou situací a s ohledem na místní podmínky pro budování nových zejm. povrchových zdrojů vody.

Řešení změny územního plánu:

- již v platné územně plánovací dokumentaci je návrh ploch s rozdílným způsobem využití včetně charakteristika jejich využití řešen tak, že podporuje zachování odolné stabilní vyvážené, pestré a členité krajiny
- v urbanizovaném území byly již v platné územně plánovací dokumentaci stanoveny koeficienty zastavění a zeleně,
- v řešeném území je rozvíjen systém zásobování vodou a odvádění a čištění odpadních vod.

Návrh Změny č. 2 Územního plánu Luková respektuje **republikové priority** územního plánování, které jsou uvedeny v kap. 2.2., zejména pak odst.:

#### **Čl.(14)**

*Ve veřejném zájmu chránit a rozvíjet přírodní, civilizační a kulturní hodnoty území, včetně urbanistického, architektonického a archeologického dědictví. Zachovat ráz jedinečné urbanistické struktury území, struktury osídlení a jedinečné kulturní krajiny, které jsou výrazem identity území, jeho historie a tradice. Tato území mají značnou hodnotu, např. i jako turistické atraktivity. Jejich ochrana by měla být provázána s potřebami ekonomického a sociálního rozvoje v souladu s principy udržitelného rozvoje. V některých případech je nutná cílená ochrana míst zvláštního zájmu, v jiných případech je třeba chránit, respektive obnovit celé krajinné celky. Krajina je živým v čase proměnným celkem, který vyžaduje tvůrčí, avšak citlivý přístup k vyváženému všestrannému rozvoji tak, aby byly zachovány její stěžejní kulturní, přírodní a užitné hodnoty.*

#### Řešení změny územního plánu:

- změny ve využití území jsou navrženy tak, aby byly respektovány přírodní, civilizační a kulturní hodnoty v území.

#### **Čl.(14a)**

*Při plánování rozvoje venkovských území a oblastí ve vazbě na rozvoj primárního sektoru zohlednit ochranu kvalitních lesních porostů, vodních ploch a kvalitní zemědělské, především orné půdy a ekologických funkcí krajiny.*

#### Řešení změny územního plánu:

- v návrhu změny jsou zachovávány podmínky pro využití velké části nezastavěného území zemědělskou výrobou;
- změny ve využití území navrhované pro rozvoj řešeného území se nedotknou lesních porostů;
- návrhem jsou respektovány ekologicky stabilní části krajiny.

#### **Čl.(15)**

*Předcházet při změnách nebo vytváření urbánního prostředí prostorově sociální segregaci s negativními vlivy na sociální soudržnost obyvatel.*

#### Řešení změny územního plánu:

- vytváření prostorové segregace se v řešeném území zatím neprojevuje;
- zastavitelné plochy jsou navrhovány tak, aby navazovaly na zastavěné území a systémy dopravní a technické infrastruktury;
- nepřístupné obytné celky sociálně a prostorově izolované od ostatní zástavby a obyvatel obce nejsou v návrhu vymezovány.

#### **Čl. (16)**

*Při stanovování způsobu využití území v územně plánovací dokumentaci dávat přednost komplexním řešením před uplatňováním jednostranných hledisek a požadavků, které ve svých důsledcích zhoršují stav i hodnoty území. Vhodná řešení územního rozvoje je*



*zapotřebí hledat ve spolupráci s obyvateli území i s jeho uživateli a v souladu s určením a charakterem oblastí, os, ploch a koridorů vymezených v PÚR ČR.*

Řešení změny územního plánu:

*- při vymezení nových zastavitelných ploch bylo uplatňováno komplexní řešení, tedy vedle zohlednění kvality zemědělského půdního fondu bylo přihlíženo také k návaznosti na zastavěné území, možnosti napojení na veřejnou infrastrukturu, apod.*

**Čl. (20)**

*Rozvojové záměry, které mohou významně ovlivnit charakter krajiny, umísťovat do co nejméně konfliktních lokalit a následně podporovat potřebná kompenzační opatření. S ohledem na to při územně plánovací činnosti, respektovat veřejné zájmy např. ochrany biologické rozmanitosti a kvality životního prostředí, zejména formou důsledné ochrany zvláště chráněných území, lokalit soustavy Natura 2000, mokřadů, ochranných pásem vodních zdrojů, chráněné oblasti přirozené akumulace vod a nerostného bohatství, ochrany zemědělského a lesního půdního fondu. Vytvářet územní podmínky pro implementaci a respektování územních systémů ekologické stability a zvyšování a udržování ekologické stability a k zajištění ekologických funkcí i v ostatní volné krajině a pro ochranu krajinných prvků přírodního charakteru v zastavěných územích, zvyšování a udržování rozmanitosti venkovské krajiny. V rámci územně plánovací činnosti vytvářet podmínky pro ochranu krajinného rázu s ohledem na cílové kvality krajiny a vytvářet podmínky pro využití přírodních zdrojů.*

Řešení územního plánu:

*- předkládanou změnou nejsou vymežovány žádné záměry, které by mohly významně ovlivnit charakter krajiny.*

**Čl. (20a)**

*Vytvářet územní podmínky pro zajištění migrační propustnosti krajiny pro volně žijící živočichy a pro člověka, zejména při umísťování dopravní a technické infrastruktury a při vymežování ploch pro bydlení, občanskou vybavenost, výrobu a skladování. V rámci územně plánovací činnosti omezovat nežádoucí srůstání sídel s ohledem na zajištění přístupnosti a prostupnosti krajiny, uplatňovat integrované přístupy k předcházení a řešení environmentálních problémů.*

Řešení územního plánu:

*- v urbanistickém návrhu nejsou vymežovány žádné nové plochy ani koridory, které by vytvářely liniovou bariéru v území.*

**Čl. (24)**

*Vytvářet podmínky pro zlepšování dostupnosti území rozšiřováním a zkvalitňováním dopravní infrastruktury s ohledem na potřeby veřejné dopravy a požadavky ochrany veřejného zdraví a v souladu s principy rozvoje udržitelné mobility osob a zboží, zejména uvnitř rozvojových oblastí a rozvojových os. Možnosti nové výstavby je třeba dostatečnou veřejnou infrastrukturou přímo podmínit. Vytvářet podmínky pro zvyšování bezpečnosti a plynulosti dopravy, ochrany a bezpečnosti obyvatelstva a zlepšování jeho ochrany před hlukem a emisemi, s ohledem na to vytvářet v území podmínky pro environmentálně šetrné formy dopravy (např. železniční, cyklistickou).*

Řešení změny územního plánu:

-nové zastavitelné plochy jsou vymezeny tak, aby nevyvolaly nároky na výrazné doplnění veřejné infrastruktury (dopravní infrastruktura, zásobování vodou, zásobování energiemi), pouze na její drobné rozšíření.

**(24a) Na územích, kde dochází dlouhodobě k překračování zákonem stanovených hodnot imisních limitů pro ochranu lidského zdraví, je nutné předcházet dalšímu významnému zhoršování stavu. V územích, kde nejsou hodnoty imisních limitů pro ochranu lidského zdraví překračovány, vytvářet územní podmínky pro to, aby k jejich překročení nedošlo. Vhodným uspořádáním ploch v území obcí vytvářet podmínky pro minimalizaci negativních vlivů koncentrované výrobní činnosti na bydlení. Vymezovat plochy pro novou obytnou zástavbu tak, aby byl zachován dostatečný odstup od průmyslových nebo zemědělských areálů.**

Řešení změny územního plánu:

-před vymezením zastavitelné plochy pro bydlení Z67/BV-17 byl prověřen rozsah negativního vlivu ploch výroby, které se nacházejí v sousedství této plochy – viz odůvodnění požadavku v kapitole č. 8.2 této textové části.

**Čl.(26)**

**Vymezovat zastavitelné plochy v záplavových územích a umísťovat do nich veřejnou infrastrukturu jen ve zcela výjimečných a zvláště odůvodněných případech. Vymezovat a chránit zastavitelné plochy pro přemístění zástavby z území s vysokou mírou rizika vzniku povodňových škod.**

Řešení územního plánu:

- nová zastavitelná plocha vymezovaná pro rozvoj bydlení leží mimo záplavové území Lukovského potoka. Zastavitelná plocha Z68/TI-1 je vymezena pro potřeby realizace obecní čistírny odpadních vod, tzn. technické infrastruktury řešeného území.

Zbývající priority se netýkají změny č. 2 ÚP Luková.

## **2.2 Soulad s územně plánovací dokumentací vydanou krajem**

Obec Luková je součástí řešení **Zásad územního rozvoje Pardubického kraje** (dále jen „ZÚR Pk“), ve znění **Aktualizací č. 1, 2 a 3. Aktualizace č.3** nabyla účinnosti dne 12. 9. 2020.

Pro správní území obce Luková vyplývají z těchto zásad následující úkoly:

a)Respektovat priority územního plánování kraje pro zajištění udržitelného rozvoje území, stanovené v kapitole 1 ZUR Pk (čl.01-10)

Řešení změny územního plánu:

- návrh respektuje uvedené priority, soustředil se zejména na:

a) zachování přírodních hodnot, biologické rozmanitosti a ekologicko-stabilizační funkce krajiny,

b) zachování a citlivé doplnění výrazu sídel, s cílem nenarušovat venkovské urbanistické struktury a architektonické i přírodní dominanty nevhodnou zástavbou a omezit fragmentaci krajiny;

c) ochranu obyvatel před zdravotními riziky a dalším zhoršením kvality prostředí, zejména ve vztahu k vysoké zátěži hlukem, škodlivými látkami v ovzduší a znečišťování vod;

d) vhodné uspořádání ploch v území, a tím předcházet střetům neslučitelných činností, zejména chránit obytná a rekreační území dostatečnou vzdáleností před negativními vlivy z koncentrované výrobní činnosti a z dopravy;

e) *vyvážené a efektivní využívání zastavěného území a zachování funkční a urbanistické celistvosti sídel, tedy zajišťovat plnohodnotné využití ploch a objektů v zastavěném území a preferovat rekonstrukce a přestavby nevyužívaných objektů a areálů v sídlech před výstavbou ve volné krajině.*

b) *respektovat koridor pro umístění stavby D22 - přeložka silnice I/43 Mladějov - Lanškroun - Albrechtice, který je stanoven v kapitole 4 ZÚR Pk (čl. 83)*

*Zpracování do změny územního plánu:*

- *předmětný koridor byl již vymezen v řešeném území v platné územně plánovací dokumentaci.*

c) *respektovat územní rezervu pro vedení průplavního spojení D-O-L (VD3 - Labská větev - viz kapitola č. 4 ZÚR Pk, čl. 79)*

*Zpracování do změny územního plánu:*

- *na základě aktualizace č. 7 Politiky územního rozvoje České republiky, která zrušila články „(180) Provéřit účelnost a reálnost průplavního spojení Dunaj-Odra-Labe (D-O-L) s cílem posoudit v úplných evropských souvislostech problematiku jeho možné realizace“ a „(198) Vymezí územní rezervu pro průplavní spojení Dunaj-Odra-Labe (D-O-L) a do doby rozhodnutí vlády o dalším postupu zajistí územní ochranu“ byla plocha územní rezervy R1, vymezená v platné územně plánovací dokumentaci z návrhu vypuštěna.*

d) *respektovat zásady pro zajištění ochrany a možný rozvoj v územích s přírodními, kulturními a civilizačními hodnotami, které jsou stanovené v kapitole 5 ZÚR Pk (čl.114-120)*

*Zpracování do změny územního plánu :*

- *návrhem předkládaných změn v území nedojde k negativnímu ovlivnění přírodních, kulturních ani civilizačních hodnot, které svým rozsahem ovlivňují významné území kraje nebo mají národní či regionální význam.*

e) *respektovat a zohlednit vymezení cílové charakteristiky krajiny řešeného území jako krajiny lesozemědělské a zemědělské a krajiny 06 Podorlicko- viz kapitola č. 6 ZUR Pk (čl. 130,131,132,133 a 137f)*

*Zpracování do změny územního plánu:*

- *pro rozšíření zastavitelných ploch jsou využívány proluky v zastavěném území;*
- *realizací záměru nedojde k záborům lesního půdního fondu;*
- *je zachovávána lesozemědělská krajina středního až malého měřítká s vyváženou mozaikou ploch lesů, ploch orné půdy s vysokým podílem přírodních krajinných prvků, ploch luk a pastvin, ploch rybníků a ploch sídel.*

f) *respektovat vymezení přeložky silnice I/43 Mladějov - Lanškroun - Albrechtice jako veřejně prospěšné stavby D22, toto vymezení bylo stanovené v kapitole 7 ZÚR Pk (čl. 142)*

*Zpracování do změny územního plánu :*

- *tato veřejně prospěšná stavba je vymezena již v platné územně plánovací dokumentaci.*

### **3. Vyhodnocení koordinace využívání území z hlediska širších vztahů**

*Změna č. 2 ÚP Luková nenavrhuje žádné změny ve využití území, které by svým vlivem přesáhly hranice řešeného území.*

### **4. Vyhodnocení souladu návrhu změny územního plánu s cíli a úkoly územního plánování, zejména s požadavky na ochranu architektonických a urbanistických hodnot v území a požadavky na ochranu nezastavěného území**

#### ***Vyhodnocení souladu návrhu změny územního plánu Luková s cíli územního plánování***

*Cílem územního plánování je soustavně a komplexně řešit funkční využití území, stanovovat zásady jeho plošného a prostorového uspořádání a vytvářet předpoklady pro udržitelný rozvoj území spočívající ve vyváženém vztahu podmínek pro příznivé životní prostředí, pro hospodářský rozvoj a pro soudržnost společenství obyvatel území, který uspokojuje potřeby současné generace, aniž by ohrožoval podmínky života generací budoucích.*

*Předkládaný návrh změny rozvíjí v řešeném území plochy bydlení, plochy smíšené obytné venkovské, plochy veřejných prostranství a plochy technické infrastruktury.*

*Územní plánování chrání a rozvíjí přírodní, kulturní a civilizační hodnoty území, včetně urbanistického, architektonického a archeologického dědictví, a přitom chrání krajinu jako podstatnou složku prostředí života obyvatel a základ jejich totožnosti. S ohledem na to určuje podmínky pro hospodárné využívání zastavěného území a zajišťuje ochranu nezastavěného území a ochranu a rozvoj zelené infrastruktury. Zastavitelné plochy se vymezují s ohledem na možnosti rozvoje území a míru využití zastavěného území.*

*Předkládaný návrh změny respektuje přírodní, kulturní a civilizační hodnoty v území. Rozvojové plochy jsou vymezovány s ohledem na hospodárné využívání zastavěného území (jsou uplatněny plochy přestavby) a ochranu nezastavěného území.*

*Orgány územního plánování postupem podle tohoto zákona koordinují veřejné zájmy v území a podněty na provedení změn v území, výstavbu a jiné činnosti ovlivňující rozvoj území a konkretizují ochranu veřejných zájmů vyplývajících z tohoto zákona a jiných právních předpisů.*

*V předkládaném návrhu jsou změny ve využití území navrhovány tak, aby byly respektovány limity ve využití území.*

#### ***Vyhodnocení souladu návrhu územního plánu Luková s úkoly územního plánování***

*Prověřovat a posuzovat potřebu změn v území, jejich přínosy, problémy a rizika s ohledem na ochranu veřejných zájmů a hospodárné využívání území.*

*Tento úkol byl zohledňován v průběhu celého zpracování návrhu změny územního plánu.*

*Vytvářet předpoklady pro hospodárné využívání území, zejména důsledným využíváním zastavěného území s cílem prostřednictvím cílené revitalizace znehodnocených nebo zanedbaných ploch.*

*Změnou jsou vymezovány 2 nové plochy přestavby.*

*Koordinovat veřejné zájmy a podněty na provedení změn v území.*

*V Textové části odůvodnění v kapitole č. 8 je uvedeno, jak byly posouzeny podněty vlastníků pozemků na změny ve využití území.*

## **5. Vyhodnocení souladu návrhu změny územního plánu s požadavky stavebního zákona a jeho prováděcích právních předpisů**

Návrh Změny č.2 územního plánu Luková je v souladu s požadavky zákona č. 183/2006 Sb., o územním plánování a stavebním řádu (stavební zákon), ve znění účinném k 31.12.2023, aplikovatelném na základě ustanovení § 334a odst. 2 zákona č. 283/2021 Sb., stavební zákon, ve znění pozdějších předpisů, (dále jen „stavební zákon“), v souladu s vyhláškou č. 500/2006 Sb., o územně analytických podkladech, územně plánovací dokumentaci a způsobu evidence územně plánovací činnosti, v platném znění.

## **6. Vyhodnocení souladu návrhu územního plánu s požadavky s požadavky zvláštních právních předpisů a se stanovisky dotčených orgánů podle zvláštních právních předpisů, popřípadě s výsledkem řešení rozporů**

Vyhodnocení souladu změny územního plánu s požadavky jiných právních předpisů je provedeno v jednotlivých kapitolách textové části odůvodnění, zejména pak v kapitole „8. Kompletní zdůvodnění přijatého řešení a kapitole č.,14. Vyhodnocení přepokládaných důsledků navrhovaného řešení na zemědělský půdní fond a pozemky určené k plnění funkcí lesa“.

## **7. Vyhodnocení splnění požadavků zadání nebo vyhodnocení splnění požadavků obsažených v rozhodnutí zastupitelstva obce o obsahu změny územního plánu pořizované zkráceným postupem**

Předkládaný dokument je zpracován na základě usnesení následujících usnesení Zastupitelstva obce Luková:

- a) usnesení č. 2/2022 ze dne 16.3.2022
- b) usnesení č. 20/2022 ze dne 29.6.2022
- c) usnesení č. 63/2022 ze dne 31.8.2022
- d) usnesení č. 12/2024 ze dne 5.3.2024.

Způsob zpracování požadavků uvedených ve výše zmíněných dokumentech je popsán v kapitole č. 8 Textové části – odůvodnění.

Dále byly provedeny v rámci změny č. 2 následující úkony:

- byla aktualizována hranice zastavěného území k datu 30. květen 2024;
- byl prověřen soulad územně plánovací dokumentace obce Luková s aktualizovanou Politikou územního rozvoje ČR a aktualizovanými Zásadami územního rozvoje Pardubického kraje;
- byly zpracovány pořizovatelem předané aktualizované Územně analytické podklady ORP Lanškroun, uvedené závady, problémy a úkoly byly již v územně plánovací dokumentaci řešeny.

## **8. Komplexní zdůvodnění přijatého řešení včetně vybrané varianty**

### **8.1 Aktualizace hranice zastavěného území**

*V rámci zpracování změny byla aktualizována hranice zastavěného území v souladu s § 58 zákona č. 183/2006 Sb., o územním plánování a stavebním řádu (stavební zákon).*

*V návrhu pro veřejné projednání byla hranice aktualizována k datu 30. května 2024. Při vymezení hranice zastavěného území byla zohledněna skutečnost, že došlo k digitalizaci mapového podkladu zastavěného území Lukové.*

*Do zastavěného území byly nově zařazeny následující pozemky:*

#### k.ú. Luková

- východní část pozemku p.č. 1721/4 - zahrada související se stavbou na st.p.č. 202;*
- jihovýchodní část pozemku p.č. 1718/19 - zahrada související se stavbou na st.p.č. 287;*
- pozemek st.p.č. 413 se stavbou rodinného domu včetně souvisejícího pozemku p.č. 1718/44;*
- pozemky p.č. 1718/40,43,45 a 46, které tvoří proluku v nově vymezovaném území;*
- pozemek st.p.č. 415 se stavbou rodinného domu včetně souvisejícího pozemku p.č. 2370/49;*
- pozemek st.p.č. 417 se stavbou rodinného domu včetně souvisejícího pozemku p.č. 2370/43;*
- pozemky p.č. 2370/32 část a 2370/64 část, které tvoří proluku v nově vymezovaném území;*
- st.p.č. 229 – zemědělská stavba v nezastavěném území.*

*Ze zastavěného území byly nově vypuštěny následující pozemky:*

#### k.ú. Luková

- stavba drážního domku na p.č. 175, tento pozemek byl zrušena a sloučen s pozemkem p.č. 5114;*
- severní a střední část pozemku p.č. 1700, který v novém mapovém podkladu již nesouvisí s žádnou stavbou;*
- severovýchodní část pozemku p.č. 2383, který v novém mapovém podkladu již nesouvisí s žádnou stavbou.*

### **8.2 Zdůvodnění zpracování požadavků změny**

#### Požadavek č. 1

- změna využití pozemku p.č. 151/1 v katastrálním území Luková ze stávajícího funkčního využití „Zeleň – soukromá a vyhrazená - ZS“ na navrhované funkční využití „Bydlení v rodinných domech - venkovské - BV“*

#### Zpracování do změny:

- požadavku se vyhovuje částečně. Pozemek bezprostředně sousedí se stabilizovanou plochou „Výroba a skladování – zemědělská výroba- VZ“. V blízkosti se také nachází plocha „Výroby a skladování – lehký průmysl – VL“. Byl prověřován vliv těchto výrobních ploch na sousední pozemky. Pro plochu zemědělské výroby bylo zpracováno „Stanovení ochranného pásma chovu zvířat“ – uvedeno níže. Pro plochu lehkého průmyslu bylo získáno aktuální vyjádření stavebního úřadu o tom, že kolem této výroby nebylo stanoveno rozhodnutím žádné ochranné pásmo. Z uvedeného důvodu byl rozsah nové rozvojové plochy pro bydlení omezen pouze ochranným pásmem plochy živočišné výroby. Toto ochranné pásmo bylo také zpracováno do grafické části dokumentace jako*

„plocha negativního vlivu areálu zemědělské výroby“, která má vliv na veřejné zdraví.  
Do specifických podmínek pro využití předmětné plochy Z67/BV-17 byl dále zařazen požadavek respektování vedení veřejného vodovodu.

Příloha č. 1 „Stanovení ochranného pásma chovu zvířat“

## **Farm Projekt**

**Projektová a poradenská činnost, enviromentální problematika**

Vypracoval: Ing. Martin Vraný, Jindřišská 1748, 530 02 Pardubice  
mobil: +420 728 95 13 12; e-mail: farmprojekt@gmail.com

### **Stanovení ochranného pásma chovu zvířat**

## **Farma Luková**

#### **Investor:**

Zemědělsko-obchodní družstvo Žichlínek  
Žichlínek 200, 563 01 Lanškroun  
Identifikační číslo: 25157507

#### **Zpracoval:**

Ing. Vraný Martin



**Červenec 2023**

## **I. Zdůvodnění vypracování ochranného pásma**

Ochranné pásmo se vymezuje kolem chovů zvířat zejména z důvodu:

- šíření zápachu z chovu, které nelze striktně definovat koncentracemi určitých chemických látek,
- šíření hluku z chovu

Stanovení ochranného pásma bylo zpracováno pro vydání rozhodnutí o ochranném pásmu v souladu s § 83 Zákona 183/2006 Sb. o územním plánování a stavebním řádu je zpracováno dle metodického postupu vydaného Státním zdravotním ústavem Praha – Acta hygienica epidemiologica et microbiologica č. 8/1999.

## **II. Identifikační údaje**

### **Provozovatel**

### **Obchodní firma**

Zemědělsko-obchodní družstvo Žichlínek

### **Identifikační údaje**

Identifikační číslo: 00131768

### **Adresa**

Žichlínek 200, 563 01 Lanškroun

### **Adresa provozovny**

Luková 66, 561 23 Luková

k.ú. Luková, [689025]

## **III. Popis lokality**

Jedná se o lokalitu zemědělského statku v Lukové. Původní zemědělský dvorec nyní slouží nejen k bydlení, ale i k chovu jalovic.

## **IV. Použitá metodika**

Stanovení pásma hygienické ochrany je zpracováno dle metodického postupu vydaného Státním zdravotním ústavem Praha – Acta hygienica epidemiologica et microbiologica č. 8/1999.

Jedná se o stanovení ochranného pásma chovu z hlediska ochrany zdravých životních podmínek obyvatel na základě stanovených emisních konstant pro jednotlivé druhy a kategorie hospodářských zvířat za použití korekcí v metodice uvedených. Jedná se o metodiku, která byla novelizována v roce 1999, používá se již od roku 1983 a pro posouzení areálů živočišné výroby má dobrou vypovídací schopnost, běžně je v současnosti využíváno této metodiky ke stanovení ochranných pásem v rámci územních plánů.



## V. Technologie chovu

Jedná se o stelivovou stáj pro ustájení jalovic s přirozeným větráním stavebními otvory s napájením ad libitum. Z hlediska povahy pro výpočet PHO se jedná o stáj s hlubokou, polohlubokou podestýlkou.

## VI. Návrh PHO

### Korekce uplatněné při výpočtu:

Korekce na technologii – není, jedná se o klasickou stáj, která naplňuje základní kritéria pro stanovení PHO.

Korekce na převýšení – není dosaženo převýšení výdechů OCHZ nad OHO nad terénem.

Korekce na zeleň – ta je až v širších vztazích, netvoří ucelený pás, není aplikováno.

Korekce na převládající směry větrů

### Větrná růžice

Rychlost větru [ms <sup>-1</sup> ]	N	NE	E	SE	S	SW	W	NW	Calm	Součet
Součet [%]	8	2,75	6,4	18,44	8,58	5,37	11,47	18,8	20,19	100

### Korekce dle směrů větru

Směr větru	N	NE	E	SE	S	SW	W	NW
korekce	-15,81%	-30,00%	-28,61%	30,00%	-11,17%	-30,00%	11,95%	30,00%

Ostatní korekce nejsou

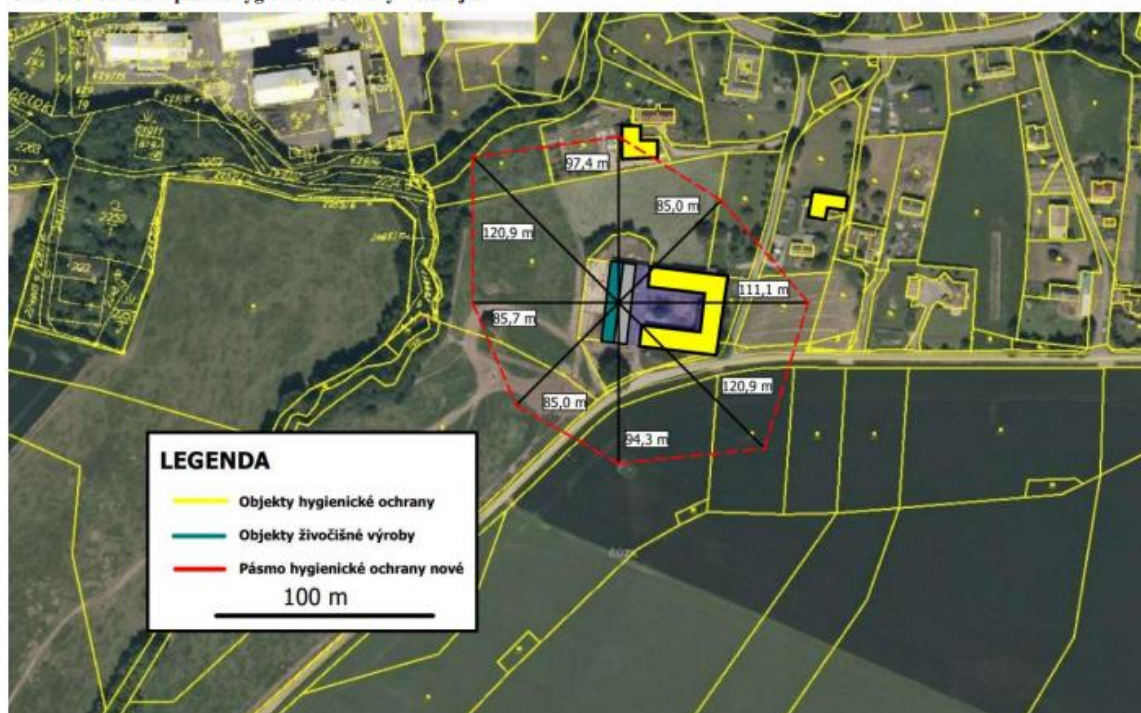
Výpočet ochranného pásma je zpracován na jednotlivých výpočetních listech dle směrů větrů a zakreslen na mapovém snímku.

## Stávající stav

Řádek	Ukazatel	Výpočet pro vítr NE, SW		Výpočet pro větry SE, NW		Výpočet pro větry N		Výpočet pro větry E		Výpočet pro větry S		Výpočet pro větry W	
			Celkem		Celkem		Celkem		Celkem		Celkem		Celkem
a	OCH Z												
b	OŽV	1		1		1		1		1		1	
c	KAT	VBJ		VBJ		VBJ		BVJ		VBJ		BVJ	
d	STAV	165		165		165		165		165		165	
bn	O ŽH	440		440		440		440		440		440	
f	C ŽH	72600		72600		72600		72600		72600		72600	
g	T	145,2		145,2		145,2		145,2		145,2		145,2	
h	Cn	0,005		0,005		0,005		0,005		0,005		0,005	
i	En	0,726	0,7	0,726	0,7	0,726	0,7	0,726	0,7	0,726	0,7	0,726	0,7
j	TECH	0		0		0		0		0		0	
k	PŘEV	-		-		-		-		-		-	
l	ZEL	0		0		0		0		0		0	
m1	VÍTR	-30		30		-16		-29		-11		12	
m2	OST	-		-		-		-		-		-	
n	CEL	-30		30		-16		-29		-11		12	
o	EkN	0,508	0,5	0,944	0,9	0,610	0,6	0,515	0,5	0,646	0,6	0,813	0,8
p	Ln												
r	EkN.L												
s	LES												
t	αn												
u	EkN.αN												
v	αES												
x	r PHO		85,0		120,9		94,3		85,7		97,4		111,1
y	±												

Strana 4 (celkem 6)

## Grafické zobrazení pásma hygienické ochrany – stávající



Strana 5 (celkem 6)

## **VII. Závěr**

Navržené pásmo hygienické ochrany zasahuje obytnou zástavbu. Jedná se o samotná státek a z části číslo popisné 142 v Lukové, v tomto případě jde o zemědělskou usedlost, která krom funkce bydlení je určena i k chovu vlastních zvířat. PHO tak je respektováno přirozeným urbánním vývojem.

V rámci vymezeného PHO nedoporučuji umísťovat obytnou zástavbu, to však neznamená, že to není možné, nicméně v takovém případě se musí sám stavebník ochránit před hlukem z provozu areálu, zápachem a dalšími možnými negativními vlivy. Velmi často se řeší mimo jiné zvýšené obtěžování hmyzem. Také občas světelný smog, když jezdí traktor s krmením za pološera například.

Dlouhodobě tak dochází uvnitř ochranného pásma ke sporům vlastníků nemovitostí i v případech, kdy je daný objekt papírově ochráněný, toto se zpravidla neděje v první generaci, která akceptovala existenci statku. V dalších generacích a zejména v době změny vlastníka dochází pak často k extrémním sporům. Pokud by tedy obytná stavba vznikla, musí být ve stavebním povolení jasně kodifikováno:

- způsob ochrany před hlukem – venkovní i vnitřní prostor;
- způsob ochrany před zápachem – venkovní i vnitřní prostor;
- způsob ochrany před hmyzem – venkovní i vnitřní prostor;
- způsob ochrany před světelným smogem – venkovní i vnitřní prostor;

Dále by měly být definované jasné požadavky na nutnost o tomto stavu informovat další vlastníky.

Ideální je, aby nebyla v ochranném pásmu stavba vůbec provedena.

Ing. Martin Vraný



*Příloha č.2 „Vyjádření Stavebního úřadu Lanškroun o vyhlášení ochranného pásma stavby společnosti Agrochem a.s. Lanškroun, středisko Damníkov“*

# MĚSTSKÝ ÚŘAD LANŠKROUN

## ODBOR STAVEBNÍ ÚŘAD

Adresa: nám. J. M. Marků č. p. 12, Lanškroun - Vnitřní Město, 563 01 Lanškroun  
Vyřizuje: Ing. Iveta Marková Č. j.: MULA 13187/2024/SU/MK  
Telefon: 465 385 247 Sp. zn.: SÚ/11857/2024/MK  
Fax: 465 385 244  
E-mail: iveta.markova@lanskroun.eu  
Počet listů dokum.: 1 V Lanškrouně dne 13.05.2024  
Počet příloh: 0  
Počet listů příloh: 0  
Spisový znak: 327.2

### VOJÁDRĚNÍ ORGÁNU ÚZEMNÍHO PLÁNOVÁNÍ

Městský úřad Lanškroun, Odbor stavební úřad, jako úřad územního plánování příslušný podle ustanovení § 6 odst. 1 písm. e) zákona č. 183/2006 Sb., o územním plánování a stavebním řádu ve znění účinném k 31.12.2023, aplikovatelném na základě ustanovení § 334a odst. 2 zákona č. 283/2021 Sb., stavební zákon, ve znění pozdějších předpisů (dále jen "stavební zákon"), a dle ustanovení § 11 odst. 1 písm. b) zákona č. 500/2004 Sb., správní řád, ve znění pozdějších předpisů (dále jen „správní řád“) na žádost o poskytnutí upřesňující informace týkající se územně analytických podkladů ORP Lanškroun, kterou dne 23.04.2024 podala

**Ing. arch. Dagmar Vaničková, IČO 66844690, U Stadionu č.p. 573, 561 64 Jablonné nad Orlicí**

a podle ustanovení § 154 správního řádu sděluje následující:

Dle informací z aktualizovaných územně analytických podkladů ORP Lanškroun bylo zjištěno, že u kostela v obci Luková nebylo vyhlášeno ochranné pásmo stavby veřejného pohřebiště a v okolí areálu společnosti Agrochem a.s. Lanškroun, středisko Damníkov, obec Luková, nebylo vyhlášeno ochranné pásmo staveb.

V případě ověření výše uvedeného sdělení dle nám dostupných informací z územně analytických podkladů ORP Lanškroun doporučujeme, obrátit se s dotazem na příslušný stavební úřad, tj. Městský úřad Lanškroun, odbor stavební úřad, obecný stavební úřad.

Ing. Iveta Marková  
referentka odboru stavební úřad

#### Požadavek č. 2

- změna využití pozemku st.p.č. 123 a východní části p.č. 412 v k.ú. Luková z plochy „Bydlení v rodinných domech - venkovské - BV“ a „ Zeleň – přírodního charakteru – ZP“ pro umístění provozovny pro kovoobrábění.

#### Zpracování do změny:

- požadavku se vyhovuje. Předmětné území je vymezeno jako plocha přestavby P10 s tím, že výsledným využitím bude plocha smíšená obytná venkovská. Podobné plochy se nacházejí v sousedství této lokality a umožňují smíšené využití, tzn. že vedle objektů pro bydlení je možné zde také umísťovat zařízení pro podnikatelské aktivity. Stavby pro

podnikatelskou činnost v oboru drobné výroby a výrobních služeb, do kterých lze předmětnou stavbu pro kovoobrábění zařadit, jsou uvedeny v podmíněně přípustném využití této plochy s tím, že je třeba splnit následující podmínku:

„V případě umístění výroby s negativním dopadem na okolní prostředí (hluk, prach, zápach, apod.) bude k územnímu řízení stavby doloženo, že tento vliv nepřekročí hranice pozemku investora stavby. V opačném případě budou realizována opatření k potřebnému snížení negativního vlivu a v rámci kolaudačního řízení bude doložena účinnost provedených opatření.“

V předmětném území byla také zmenšena šířka biokoridoru vedeného v trase Lukovského potoka. Toto bylo provedeno s ohledem na skutečnost, že v aktualizovaném ÚSES ORP Lanškroun, který by měl být do řešeného území zapracován při příští aktualizaci územně plánovací dokumentace, je vedení tohoto biokoridoru zcela vypuštěno.

#### Požadavek č. 3

- změna využití p.č. 1073 v katastrálním území Květná u Lukové ze stávajícího funkčního využití „Plochy vodní a vodohospodářské - W“ na navrhované funkční využití „Veřejná prostranství – veřejná zeleň - ZV“.

#### Zapracování do změny:

- požadavku se vyhovuje, dle terénního průzkum zpracovatele je zřejmé, že předmětná plocha již funkci požární nádrže neplní. Požadovaná změna funkčního využití území je však podmíněna zajištěním náhradního zdroje požární vody pro místní část Květná.

#### Požadavek č. 4

- změna využití části pozemku p.č. 2383/1 v k.ú. Luková ze stávajícího využití „Plochy smíšené nezastavěného území – NS“ pro potřeby umístění čistírny odpadních vod.

#### Zapracování do změny:

- požadavku se vyhovuje, v předmětném území byla vymezena zastavitelná plocha Z68/TI – 1, určená pro rozvoje technické infrastruktury – inženýrských sítí.

### **8.3 Zvláštní zájmy Ministerstva obrany ČR (MO ČR)**

***Celé řešené území se nachází v zájmovém území Ministerstva obrany ČR. Vydání závazného stanoviska podléhá následující výstavba v řešeném území:***

- výstavba, rekonstrukce a opravy dálniční sítě, rychlostních komunikací, silnice I., II. a III. třídy;
- výstavba a rekonstrukce železničních tratí a jejich objektů;
- výstavba a rekonstrukce letišť všech druhů, včetně zařízení;
- výstavba vedení VN a VVN;
- výstavba větrných elektráren;
- výstavba radioelektronických zařízení (radiové, radiolokační, radionavigační, telemetrická) včetně anténních systémů a opěrných konstrukcí (např. základnové stanice);
- výstavba objektů a zařízení vysokých 30 m a více nad terénem;
- výstavba vodních nádrží (přehrady, rybníky);
- výstavba objektů a zařízení tvořících dominanty v území (např. rozhledny).

### **9. Vyhodnocení účelného využití zastavěného území a potřeby vymezení zastavitelných ploch**

V návrhu změny je vymežována jedna zastavitelná plocha určená pro rozvoj „Bydlení – v rodinných domech – venkovské – BV“ a jedna zastavitelná plocha pro rozvoj „Technické infrastruktury – inženýrských sítí – TI“.

Ukazatelé kapacity nově vymezovaných zastavitelných ploch :

<i>Typ zastavitelné plochy</i>	<i>Výměra zastavitelné plochy v době zapracování do územního plánu (ha)</i>	<i>Přepokládaný počet rodinných domů uvažovaný v návrhu územního plánu</i>
<i>Bydlení –v rodinných domech - venkovské :</i>		
Z67/BV-17	0,12	1
<b>Celkem:</b>		<b>1</b>

Od doby poslední aktualizace územně plánovací dokumentace byly využity následující zastavitelné plochy pro bydlení:

<i>Typ zastavitelné plochy</i>	<i>Realizovaný počet rodinných domů</i>
<i>Bydlení –v rodinných domech - venkovské :</i>	
Z16/BV-5	1
Z28/BV-9	2
<i>Plochy smíšené obytné - venkovské</i>	
Z3/SV-1	1
<b>Celkem:</b>	<b>4</b>

Pro rozvoj ploch „Technická infrastruktura – inženýrské sítě – TI“ nebyla dosud v územním plánu vymezena žádná rozvojová plocha, zastavitelná plocha Z68/TI- 1 je první.

## **10. Zpráva o vyhodnocení vlivů na udržitelný rozvoj území obsahující základní informace o výsledcích tohoto vyhodnocení včetně výsledků vyhodnocení vlivů na životní prostředí**

Ve Změně č. 2 územního plánu Luková jsou respektovány základní principy udržitelného rozvoje území, které zaručí vyvážený vztah územních podmínek pro příznivé životní prostředí, pro hospodářský rozvoj a pro soudržnost společenství obyvatel území.

Změny ve využití území uvažované v předkládaném návrhu je možné považovat za takové, jejichž realizace nemá vliv na okolí, tzn. jejich vliv je pouze lokální, omezený pouze na uvedenou lokalitu a uvedené pozemky.

Změnou nejsou navrhovány žádné nové rozvojové plochy, které by mohly mít podstatný negativní vliv na životní prostředí.

### **Požadavek č.1 (viz kapitola č.8.2 této textové části) – získaná stanoviska**

Návrh na pořízení změny Územního plánu Luková zkráceným postupem obsahoval v souladu s ustanovením § 55a odst. 2 písm. d) stavebního zákona stanovisko příslušného orgánu ochrany přírody dle zákona o ochraně přírody a krajiny č.j. 71193/2021/OŽPZ ze dne 21.09.2021 ze kterého vyplývá, že navrhovaný obsah změny nemůže mít samostatně nebo ve spojení s jinými záměry nebo koncepcemi významný vliv na předměty ochrany ani celistvost žádné evropsky významné lokality ani žádné ptáč

oblasti. Návrh na pořízení změny Územního plánu Luková zkráceným postupem dále obsahoval v souladu s ustanovením § 55a odst. 2 písm. e) stavebního zákona stanovisko krajského úřadu jako příslušného úřadu č.j. KrÚ 71869/2021/OŽPZ/CH ze dne 29.09.2021 ze kterého vyplývá, že k obsahu změny není požadováno zpracovat vyhodnocení vlivů na životní prostředí.

**Požadavek č.2 (viz kapitola č.8.2 této textové části) – získaná stanoviska**

Dle obdrženého stanoviska Orgánu ochrany přírody Odboru životního prostředí a zemědělství Krajského úřadu Pardubického kraje dle ustanovení § 55a odst. 2 písm. d) stavebního zákona č.j. 84173/2022/OŽPZ/Zi ze dne 02.11.2022 vyplývá, že obsah změny nemůže mít samostatně nebo ve spojení s jinými záměry nebo koncepcemi významný vliv na předměty ochrany ani celistvost žádné evropsky významné lokality ani žádné ptačí oblasti. Dle obdrženého stanoviska Orgánu posuzování vlivů na životní prostředí Odboru životního prostředí a zemědělství – oddělení integrované prevence Krajského úřadu Pardubického kraje dle ustanovení § 55a odst. 2 písm. e) stavebního zákona č.j. KrÚ 82512/2022/OŽPZ/CH ze dne 03.11.2022 vyplývá, že k obsahu změny není požadováno zpracovat vyhodnocení vlivů na životní prostředí.

**Požadavek č.3 (viz kapitola č.8.2 této textové části) – získaná stanoviska**

Dle obdrženého stanoviska Orgánu ochrany přírody Odboru životního prostředí a zemědělství Krajského úřadu Pardubického kraje dle ustanovení § 55a odst. 2 písm. d) stavebního zákona č.j. 84173/2022/OŽPZ/Zi ze dne 02.11.2022 vyplývá, že obsah změny nemůže mít samostatně nebo ve spojení s jinými záměry nebo koncepcemi významný vliv na předměty ochrany ani celistvost žádné evropsky významné lokality ani žádné ptačí oblasti. Dle obdrženého stanoviska Orgánu posuzování vlivů na životní prostředí Odboru životního prostředí a zemědělství – oddělení integrované prevence Krajského úřadu Pardubického kraje dle ustanovení § 55a odst. 2 písm. e) stavebního zákona č.j. KrÚ 82512/2022/OŽPZ/CH ze dne 03.11.2022 vyplývá, že k obsahu změny není požadováno zpracovat vyhodnocení vlivů na životní prostředí.

**Požadavek č.4 (viz kapitola č.8.2 této textové části) – získaná stanoviska**

Dle obdrženého stanoviska Orgánu ochrany přírody Odboru životního prostředí a zemědělství Krajského úřadu Pardubického kraje dle ustanovení § 55a odst. 2 písm. d) stavebního zákona č.j. KUPA-7181/2024 (evidované pod č.j. MULA 8462/2024) OŽPZ OOP ze dne 21.03.2024 vyplývá, že doplněný obsah změny nemůže mít samostatně nebo ve spojení s jinými záměry nebo koncepcemi významný vliv na předměty ochrany ani celistvost žádné evropsky významné lokality ani žádné ptačí oblasti. Dle obdrženého stanoviska Orgánu posuzování vlivů na životní prostředí Odboru životního prostředí a zemědělství, Oddělení integrované prevence Krajského úřadu Pardubického kraje dle ustanovení § 55a odst. 2 písm. e) stavebního zákona č.j. KUPA-6958/2024- 2 ze dne 03.04.2024 (evidované pod č.j. MULA 9676/2024) vyplývá, že k obsahu změny není požadováno zpracovat vyhodnocení vlivů na životní prostředí.

**11.Stanovisko krajského úřadu podle § 50 odst. 5**

Vzhledem k tomu, že nebylo požadováno zpracování vyhodnocení vlivů územního plánu na udržitelný rozvoj, nebylo toto stanovisko uplatněno.

**12. Sdělení, jak bylo stanovisko podle § 50 odst. 5 zohledněno, s uvedením závažných důvodů, pokud některé požadavky nebo podmínky zohledněny nebyly**

*Vzhledem k tomu, že nebylo požadováno zpracování vyhodnocení vlivů územního plánu na udržitelný rozvoj, nebylo třeba zpracovávat výše uvedené sdělení.*

**13. Výčet záležitostí nadmístního významu, které nejsou řešeny v zásadách územního rozvoje (§ 43 odst. 1 stavebního zákona), s odůvodněním potřeby jejich vymezení**

*V rámci předkládané změny územního plánu nejsou žádné záležitosti nadmístního významu, které by se již neobjevily v zásadách územního rozvoje, řešeny.*

**14. Vyhodnocení předpokládaných důsledků navrhovaného řešení na zemědělský půdní fond a na pozemky určené k plnění funkcí lesa**

*Zábory zemědělského půdního fondu pro nové rozvojové plochy vymezované ve změně č. 2 jsou vyčísleny v následující tabulce:*



**Vyhodnocení předpokládaných důsledků navrhovaného řešení na zemědělský půdní fond**

OZNAČENÍ PLOCHY/ KORIDORU	NAVRHOVANÉ VYUŽITÍ	SOUHRN VÝMĚRY ZÁBORU (HA)	VÝMĚRA ZÁBORU PODLE TŘÍD OCHRANY (HA)					ODHAD VÝMĚRY ZÁBORU REKULTIVACE	IFORMACE O EXISTENCI ZÁVLAH	IFORMACE O EXISTENCI ODVODNĚNÍ	OCHRANA PŘED VODNÍ EROZÍ	USTANOVENÍ Odst. 53 Písm G) <sup>2</sup>
			I.	II.	III.	IV.	V.					
<b>NAVRHOVANÉ ZASTAVITELNÉ PLOCHY :</b>												
<b>Z67/ BV-17</b>	Bydlení v rodinných domech - venkovské	0,12		0,12					ND	ne	ND	ne
<b>Z 68/ TI-1</b>	Technická infrastruktura - inženýrské sítě	0,35		0,35					ND	ne	ND	ne
<b>Navrhované zastavitelné plochy celkem:</b>		<b>0,47</b>		<b>0,47</b>					ND	ne	ND	ne
<b>NAVRHOVANÉ PLOCHY PŘESTAVBY:</b>												
<b>P10</b>	Plochy smíšené obytné venkovské	0,32		0,32					ND	ne	ND	-
<b>P11</b>	Zeleň - na veřejných prostranstvích	Není zábor ZPF.										
<b>NAVRHOVANÉ ROZVOJOVÉ PLOCHY CELKEM:</b>		<b>0,79</b>		<b>0,79</b>								

Poznámka: ND – údaj není k dispozici;

***Zdůvodnění záboru na půdách vyšších tříd ochrany (I. a II. třída ochrany) je následující:***

**Zastavitelná plocha Z67/BV-17**

*Zastavitelná plocha představuje proluku v zastavěném území obce, která není zemědělsky obhospodařována.*

**Zastavitelná plocha Z68/TI-1**

*Zastavitelná plocha představuje proluku v zastavěném území obce, plocha je určena pro umístění stavby technické infrastruktury – obecní čistírny odpadních vod.*

**Plocha přestavby P10**

*Plocha není zemědělsky obhospodařována, v prostoru realizovány dvě stavby na st.p.č. 123 a st.p.č. 124.*

***Návrhem Změny č. 2 nejsou dotčeny pozemky určené k plnění funkcí lesa.***

**15. Výčet prvků regulačního plánu s odůvodněním jejich vymezení**

*Prvky nebyly využity.*

**16. Rozhodnutí o námitkách a jejich odůvodnění**

*Bude doplněno na základě projednání.*

**17. Vyhodnocení připomínek**

*Bude doplněno na základě projednání.*

## **B.2 GRAFICKÁ ČÁST- ODŮVODNĚNÍ ZMĚNY Č. 2 ÚP LUKOVÁ**

*Grafická část odůvodnění Změny č. 2 územního plánu Luková obsahuje následující výkresy:*

*B.2.1 Koordinační výkres*

*M 1 : 5 000*

*B.2.3 Výkres předpokládaných záborů půdního fondu*

*M 1 : 5 000*

### **Poučení:**

*Proti Změně č. 2 územního plánu Luková, vydané formou opatření obecné povahy, nelze podat opravný prostředek (ustanovení § 173 odst. 2 zákona č. 500/2004 Sb., správní řád, v platném znění).*

*Petr Duspiva  
místostarosta obce*

*Petr Celý  
starosta obce*